

AOÛT 2015



PB- PP B-401145  
BELGIE(N) - BELGIQUE

spécial  
15 AOÛT

Périodique bimestriel  
Editeur responsable:  
Frédéric Paque  
rue Marnières 21, 4608 Dalhem

*deux hallem*  
**LE CHÂTAIGNIER**

## **Le privilège d'être Visétois**

Outre la Revue de Fraternité de Route au niveau national, les membres de F+R de Visé ont le privilège d'avoir "Le Châtaignier", leur propre revue, dans tous les sens du terme: expressément pour eux et qualitativement soignée. Je ne me lance pas des fleurs; je ne fais que l'éditorial. Mais je vous invite à apprécier avec moi le résultat du travail de toutes celles et de tous ceux qui y participent pour la rédaction, les photos, la mise en page. Que de photos et que de soin dans la présentation des différents sujets, en particulier dans ce numéro; pourtant, il était supposé être léger en ce temps de vacances.

A la Chaîne de Visé, nous sommes des privilégiés, vraiment ! Bien sûr, avec des photos couleur, nous serions encore plus gâtés. Mais là, c'est le portefeuille de chacun qui est privilégié par une cotisation qui reste modeste.

Mais au-delà des revues, il y a la réalité de ce qui se vit à la Chaîne. C'est là que le privilège est encore plus imposant. Qui peut s'offrir une journée de Pentecôte telle que celle de Dalhem, sans gros frais de déplacement, avec la garantie d'animateurs sympas et d'un "public" assurément fraternel, à un prix cassé au vu de ceux pratiqués dans les parcs d'attractions, où personne ne tire la tête? Seule la photographe tire des portraits.

Qui peut trouver une brocante à laquelle est adjointe un barbecue d'aussi belle qualité et chaleureusement convivial comme on le trouve le 15 août à "La Porte Ouverte"?

Qui peut se réjouir comme nous des services rendus par nombre d'entre nous qui pratiquent les valeurs de notre chartre: «Etre concrètement au service des autres»? Deux exemples sont à apprécier dans ce numéro: l'animation et la gestion du château de Dalhem, d'une part et Makala, l'ONG "Femmes du Monde", d'autre part.

Et l'initiative d'une Assemblée Générale de la Châtaigneraie en octobre, n'est-elle pas un troisième témoignage des ressources dont Visé a le privilège?

Voici un numéro tout ensoleillé. Je vous en souhaite bonne lecture.

Frédéric Paque

**NOUVELLE de dernière minute: MESSE DE RENTREE** le samedi 29 août à l'église de Devant-le-Pont, à la messe paroissiale de 18 heures.

# Invitation

# BARBECUE



**LE 15 AOÛT** dès Midi  
PLACE de la COLLEGIALE

Chère Amie,  
Cher Ami,

Chaque année, c'est toujours avec la même joie que je vous invite avec grand plaisir à notre

## *Brochette-Rencontre*

Votre présence fidèle et votre soutien nous sont un encouragement et une aide précieuse tant pour le secrétariat que pour la ludothèque, afin de pérenniser et de développer nos activités!

D'avance je me réjouis de vous retrouver, comme toujours aussi souriants, chaleureux et détendus autour de nos grandes tablées familiales. Venez en famille, en équipe, avec vos amis ... Vous êtes attendus et espérés!

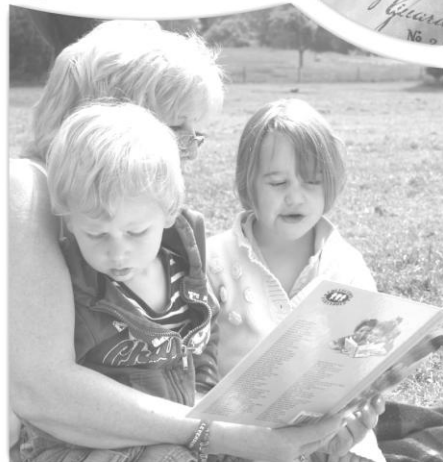
**Au plaisir de vous rencontrer le samedi 15 août à midi!**

Bernadette Clesse  
éq. Les Mains ouvertes

# *ECHOS de notre Journée de PENTECÔTE 2015*

MERCI à toute l'équipe du Trimbleu: Francis et Jacqueline, Jean-Philippe et Claire, José et Odette, Matthias et Agnès, François et Josette, Lucie, Jean-Claude, ainsi qu'à Philippe et Jinny Bastiaens, Brigitte Teheux, Gerty Charlier ... sans qui la journée de Pentecôte n'aurait pas eu lieu. Ce fut une magnifique et très belle réalisation et une superbe journée!

## Dalhem 2015









# Le prix du mérite culturel pour le Château de Dalhem

Ce samedi 23 mai, l'asbl "Château de Dalhem" fut mise à l'honneur par le Bourgmestre et le Collège Communal de Dalhem en nous attribuant le prix du "Mérite Culturel 2014".

En effet, nous avons participé, en septembre 2014, aux journées du patrimoine dont le thème était "les sites de mémoire". Ceux qui nous ont rendu visite à cette occasion s'en souviendront.

Nous y avons mis le château en valeur par une exposition retraçant la vie et l'œuvre de Monsieur Francotte qui était bourgmestre en 14/18.

Pourquoi?



Parce que nous nous sommes rendu compte que peu de personnes, même de Dalhem, savaient qui était ce monsieur et ce qu'il a fait pour sa commune et ses habitants.

Avec l'aide de quelques personnes, les membres de l'asbl ont rassemblé une documentation importante, écrite ou photographique, ainsi que différents rapports de conseils communaux de l'époque qui nous ont permis de réaliser cette exposition qui semble, par cette reconnaissance, avoir été d'une grande valeur pour la commune et ses habitants ainsi que pour tout visiteur et locataire de notre



château. Pour info, les panneaux de l'exposition restent visibles aux étages.

Par ce prix, les sept membres bénévoles de l'asbl de gestion du château, que vous connaissez bien, reçoivent enfin une récompense pour leur dévouement, sachant qu'il s'agit du premier subside reçu.

Nous en profitons pour faire appel à ceux et celles qui pourraient, comme nous, mettre leur savoir et leurs compétences au service d'un bien qui est cher à Fraternité de Route.

Merci de me contacter pour avoir plus de renseignements avant tout engagement.

*René Leclercq*  
Président de l'asbl  
La Champonnière 10, 4600 Visé  
04/379.43.06 - 0497/50.95.80  
Leclercq.rene@gmail.com



# DANS NOS FAMILLES ...

## NAISSANCES

- ✧ de **NELLY**, petite-fille d'Albert FAILON, équipe des Mains Ouvertes.  
✧ de **ENRIK**, petit-fils de Michèle et Louis-Marie LEROY? équipe des Mains Ouvertes.

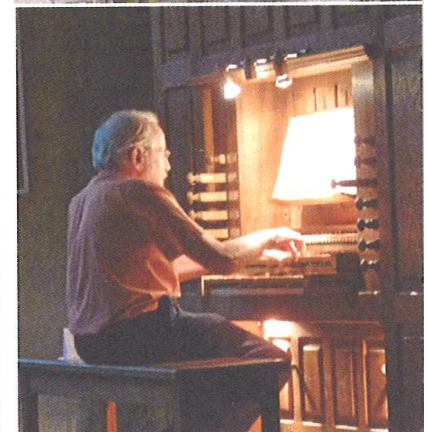
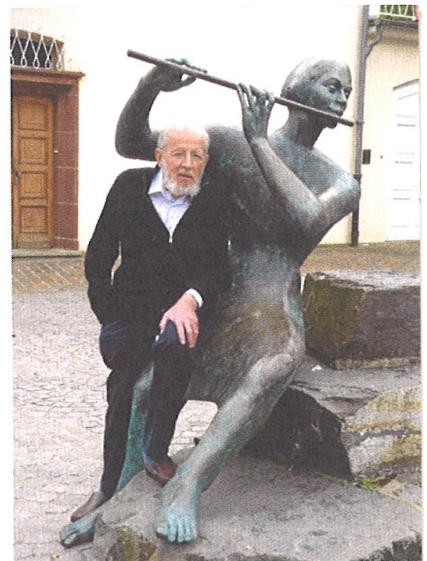
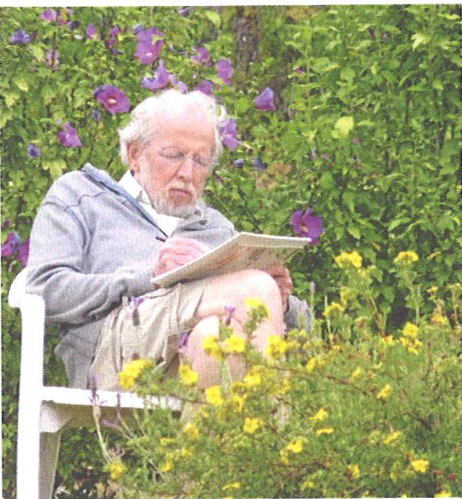
*"Le Seigneur fit pour moi des merveilles;  
Saint est son nom!"*

Magnificat - St Luc 1, 46-55



*"A vous tous qui nous avez rendu visite,  
soutenus, écrit de sympathiques  
et encourageants petits mots, merci!"*

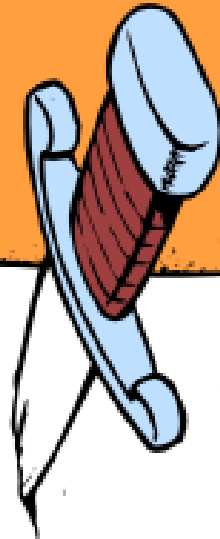
Merci pour vos marques d'attention



Monique Balthazart,  
Marie & Jean-Denis Diet, Simon, Mathieu et Louis,  
Véronique & Olivier Lemaire, Baptiste,  
Xavier Balthazart, Noémie, Esther et David,  
Pauline Balthazart & Thierry Rémon, Lucie,  
Emmanuelle et Vincent Nys, Elliott et Raphaël.



**La Châtaigneraie  
Visé**



**CHERS AMIES ET AMIS  
DE FRATERNITÉ DE  
ROUTE - VISÉ**

Le camp de Pentecôte 2015 est terminé.  
L'ECP (Equipe Camp Pentecôte) qui l'avait pris en charge vient de se réunir pour en tirer les habituelles conclusions tant du vécu des organisateurs qu'à partir des différents commentaires glanés deci-delà. Merci à tous ceux qui ont offert leur temps et leur énergie à la réalisation de tous les éléments de ce grand puzzle.

Au cours de cette même réunion, l'ECP a aussi discuté avenir...  
Qui va assurer la suite du mouvement et des différentes organisations qu'il propose ?

Une chose est sûre : l'entièreté de l'ECP n'est actuellement pas en mesure d'assumer cette suite. De là est venue l'idée d'organiser une Assemblée Générale pour dresser le futur de F+R Visé.

Dès à présent, l'ECP vous invite à réfléchir à l'avenir que vous souhaitez à la "Châtaigneraie" et ce que vous êtes prêt à y apporter pour que cela soit.

Au plaisir de vous revoir à l'

**Assemblée Générale  
Vendredi 16 octobre  
20 h 00  
à la Porte Ouverte**



# La Source - Echos d'un agréable week-end

Il en était question depuis longtemps. Ce printemps, l'équipe est enfin passée aux actes. Et, en ce temps de remise des prix, elle s'est donnée l'évaluation suivante: la plus grande satisfaction. Le gîte de l'Atelier à Roumont, près de Bastogne convenait très bien.



Une visite au WarMuséum de Bastogne et quelques promenades bucoliques, de quoi s'ouvrir l'appétit.



Des verres vides! Plus pour longtemps. L'agréable soirée ne fait que commencer.

# Nouvelles des Femmes du Monde



## Suite de l'article précédent sur les activités

Très chers amis, sœurs et frères de Route,

Je poursuis donc la relation des activités de l'ongd FEMMES DU MONDE pour 2013 et 2014. C'est grâce à votre générosité que ces projets existent et se développent

Dans le précédent Châtaignier je vous parlais de l'essor des activités génératrices de revenus pour les mamans: vente de fufu (farine de manioc), machine à muambe, et aujourd'hui, vente de pains, ainsi que du développement d'un Centre d'apprentissage professionnel en "Coupe-Couture" pour jeunes filles mères.

Mais, en plus des activités exercées à Makala (Kinshasa), se sont développées des cultures au **Bas-Congo** dont l'objectif est d'accompagner la population paysanne dans la mécanisation pour accroître la production de cultures vivrières de base (manioc, maïs et pommes de terre).

**En 2013**, l'ASBL Makala/Belgique a financé l'achat 10 fûts de carburant (2.800 \$) pour la réalisation de 20 ha de champs de manioc. La récolte de ce manioc s'effectuera en août 2015.

**En 2014**: récolte de 10 ha de manioc plantés en 2012. La production était de 400 tonnes dont les bénéficiaires étaient ± 10.000 familles de Muala Kinsende, Mbanza-Ngungu et Kisantu.



Mise en place d'un champ de 10 ha de manioc, sur le site de Muala, dont 8 ha de production et 2 ha de multiplication de boutures à replanter en 2016.

Réalisation d'un champ de 2 ha de pommes de terre à Kinzau, financé par l'ASBL Makala par l'achat (2.000 €) de semences auprès de notre fournisseur Mr. Binst en Belgique.

Mise en place d'un champ de 1 ha de maïs pour la production de semences pour 2015 à distribuer à la population paysanne (site de Kinzau).

distribution aux mamans de Kisantu



Les difficultés rencontrées pendant la récolte sont:

- ✓ Manque de moyens propres d'évacuation de nos produits (la quantité transportée par le tracteur est insignifiante pour servir la population de Mbanza-Ngungu et de Kisantu).
- ✓ L'impraticabilité de notre route, desserte agricole, due au mauvais état du pont de Muala.



**BESOIN:** Doter l'ONGD d'un véhicule pour le transport de briques et l'évacuation de produits agricoles.



Travaux de buttage

Travaux d'arrosage



Visite de M. Bernard,  
actuel fournisseur

Emballage



## Planification du volet agricole en 2015

- Récolte de 16 ha de manioc réalisés en 2013.
- Mise en place d'un champ de 15 ha de manioc dont les boutures proviendront de 4 ha réalisés en 2013.
- Mise en place d'un champ de 2 ha de multiplication des boutures.
- Mise en place d'un champ de 2 ha de maïs.
- Mise en place de 1ha de champ de pommes de terre (achat semences locales).

Les travaux de mécanisation seront pris en charge par l'ONGD Femme du Monde: achat carburant; dessouchage du terrain; labour; hersage; billonnage; semis (manioc, maïs, pommes de terre).

---

A **Kasangulu**, l'activité de fabrication de briques stabilisées a débuté et nous disposons actuellement de 8.000 briques à vendre. Les recettes qui proviendront de la vente dans les années qui suivent permettront d'acheter un terrain à Makala pour la construction de notre centre polyvalent.

## Demande de financement 2015

1. Achat 500 kg semences pommes de terre à 3 \$	= 1.500 \$
2. Achat 15 machines à coudre manuelle à 100 \$	= 1.500 \$
3. Appui financier aux 80 mamans vendeuses de pains	
- Capital de 20 \$ pour 80 mamans	= 1.600 \$
- Matériel (80 bassins à 5 \$)	= <u>400 \$</u>
Total:	<b>5.000 \$</b>

Les factures justificatives d'achat de semences, de machines et la liste de mamans qui seront appuyées nous parviendront après l'exécution du projet.

---

**Comme vous pouvez le constatez, les activités se développent bien et, ce qui nous tient particulièrement à cœur, de plus en plus de mamans, dotées pour un petit commerce, arrivent à s'en sortir, à nourrir leurs enfants et à les**



scolariser. Nous pensions mettre la priorité sur un véhicule mais nous allons d'abord répondre aux besoins expressément demandés par l'ONG.

C'est vraiment, toujours, avec beaucoup de joie que je vous informe des progrès de notre partenaire les "Femmes du Monde" ... ces progrès ont été réalisés grâce à votre participation et à votre implication, à des degrés divers, dans les actions de l'asbl Makala ... Merci, merci, merci !!!

-----

ENCORE UN TOUT GRAND MERCI POUR VOTRE GÉNÉROSITÉ PASSÉE ET À VENIR.

*Avec mes meilleures amitiés fraternelles*

*Bernadette Clesse  
Eq. Les Mains Ouvertes  
Association Makala*



Réservez déjà la date de notre souper

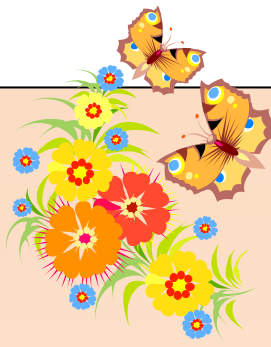
**AUX SAVEURS D'AFRIQUE**

**le samedi 3 OCTOBRE 2015  
au Casino (Collège St-Hadelin)**

Réservation auprès de  
Bernadette 0473.562.083 [berna\\_clesse@hotmail.com](mailto:berna_clesse@hotmail.com)  
ou à La Porte Ouverte 04.379.14.32

*Vous pouvez nous aider par le biais de compte de projet  
de l'ASBL MAKALA auprès de la*

*Fondation Roi Baudouin BE10 0000 0000 0404 - mention: \*\*\* 128/2332/00051\*\*\*  
déduction fiscale des dons de 40 € et plus*



# MESSE DE RENTRÉE

Vous êtes cordialement invités à participer à notre prochaine messe de rentrée qui se déroulera lors de la célébration paroissiale

**le samedi 29 aout**  
**en l'église de Devant-le Pont**  
**à 18 heures**  
**accueil dès 17h45**

Cette célébration sera suivie du verre de l'amitié.

*Ça se passe à VISE*

**PRIERE DE TAIZE**

**à la chapelle de Mons-Bombaye**

**Le 4<sup>e</sup> mardi du mois,**  
soit les 28 juillet, 25 août, 22 septembre, 27 octobre, ...

**INVITATION CORDIALE A TOUS !**



**15 août - 15 août - 15 août - 15 août - 15 août - 15 août - 15 août - 15 août**

***Tout coup de main  
est le bienvenu!***



Pour le **BARBECUE DU 15 AOÛT**, nous avons besoin d'aide pour alléger les différents services, à cette fin nous recherchons des équipes ou des équipiers disposés à nous consacrer un peu de leur temps.

Vous êtes le/la bienvenu(e) que ce soit pour une heure ou plus, n'hésitez pas, nous avons vraiment besoin de vous!

- à **9h00** pour l'installation du matériel
- à **11h45** pour le service aux tables
- à **12h45** pour la vaisselle
- à **± 15h00** pour la désinstallation du matériel.

D'avance un grand merci de votre participation, quelle qu'elle soit !

Contact: Bernadette Clesse 04.379.14.32 ou 0473.56.20.83  
laporteouverteasbl@gmail.com

**15 août - 15 août - 15 août - 15 août - 15 août - 15 août - 15 août - 15 août**

*Editorial*

**INVITATION au barbecue du 15 août**

*Echo de notre journée de Pentecôte 2015*

*Château de Dalhem: prix du mérite culturel*

*Dans nos familles ...*

*Invitation à l'AG du 16 octobre*

*ONG Femmes du Monde-Makala: suite des nouvelles*

*3 octobre: Invitation au souper "Aux saveurs d'Afrique"*

**MESSE DE RENTREE le 29 août**

*Ça se passe à Visé*

*15 août: coup de main bienvenu*

**SOUPER AUX SAVEURS D'AFRIQUE**

**le samedi 3 OCTOBRE 2015 au Casino (Collège St-Hadelin)**

**en soutien à l'ONG FEMMES DU MONDE de MAKALA**

*Bernadette 0473.56.20.83 - berna\_clesse@hotmail.com*

*La Porte Ouverte 04.379.14.32*



Réalisation: LA PORTE OUVERTE asbl, tél. 04.379.14.32 - [www.laporteuvertevisetoiseasbl.be](http://www.laporteuvertevisetoiseasbl.be)

Un service de secrétariat à votre disposition: photocopies, dactylographie, lecture (courrier, mémoires, etc.), réalisation de périodiques, affiches, envoi/réception de fax, e-mail - Ecrivain public - Une ludothèque (prêt de jeux - animations - de 3 à 99 ans) et une salle de réunion.